

Krótką historia o ...

Przedszkole nr 83 mieści się w Lublinie przy ulicy Zdrowej 1. Są to południowe obrzeża Lublina, dzielnica Głusk, która do roku 1990 istniała jako podmiejska wieś Głusk.

Posesja przedszkola ma kształt trójkąta obsadzonego grabami, które tworzą wysoki naturalny żywopłot, a w niektórych miejscach przyjmują formę baldachimu. Rosną tu także inne stare drzewa – graby, lipa, akacja, kasztanowiec, świerk i glediczia trójcierniowa, a w latach 2002-2003 zostały posadzone klony kuliste, jarzabki i wierzby. Od strony południowej budynku jest podwórko, potocznie nazywane parkingiem. W czerwcu 2013 roku jego nawierzchnia została utwardzona destruktem asfaltowym dzięki staraniom byłego Wychowanka. Obserwacja pracy ciężkiego sprzętu była dla dzieci wielkim wydarzeniem, a efekt wysiłków ekipy ucieszył zainteresowanych korzystaniem z parkingu.



Od strony zachodniej budynku jest ogrodzony plac zabaw, a jego nawierzchnię pokrywa trawnik. Wzdłuż płotu rozciąga się rabatka kwiatowa, której pielęgnacją zajmują się pracownicy przedszkola i dzieci. Wyposażony jest w różne urządzenia do zabaw i ćwiczeń –

pociąg, samochód, bujaki, równoważnie, huśtawki, przeplotnię, zjeżdżalnię i inne. Jest także górka o zróżnicowanych zboczach, piaskownica oraz ścieżki do ćwiczeń i zabaw zależnych od inwencji dzieci. Na przestrzeni lat wygląd placu zabaw i jego wyposażenie zmieniało się gdy posiadane środki finansowe pozwalały na doposażenie w nowe urządzenia i remont istniejących elementów. Jako przykład może tu posłużyć piaskownica, mieszcząca się w centrum placu. Jej wygląd zmieniał się. I tak w roku 2002 była to konstrukcja z desek widoczna na poniższym zdjęciu.



Od września 2004 roku dzieci mogły bawić się w piaskownicy obudowanej balami



A w roku 2016 wybudowano piaskownicę z bezpiecznej palisady z tworzywa gumowego



Budynek, w którym mieści się Przedszkole nr 83 w Lublinie został wybudowany w roku 1928 z przeznaczeniem na szkołę podstawową. Inicjatorem budowy i głównym fundatorem był miejscowy dziedzic Henryk Sachs, a fakt ten jest potwierdzony wmurowaną tablicą pamiątkową umiejscowioną w pomieszczeniu przedszkolnym.



Jest to wolnostojący, duży budynek, dwukondygnacyjny, bez podpiwniczenia, z użytkowym poddaszem. Szkoła podstawowa funkcjonowała tu do 1970 roku i została przeniesiona do nowoczesnego budynku wybudowanego w bezpośrednim sąsiedztwie. W opustoszałym budynku umiejscowiono na kilka lat szkołę średnią MPK. W latach 80-ch zrodziła się myśl by zaadoptować go dla potrzeb przedszkola, które wówczas mieściło się w nowym budynku

szkolnym. Budynek podzielono w poziomach na pomieszczenia przedszkolne na parterze i 6 lokali mieszkalnych dla nauczycieli na piętrze i poddaszu. Do roku 2017 z lokali tych skorzystało rotacyjnie 9 rodzin nauczycielskich, obecnie w lokalach na poddaszu mieszkają dwie rodziny. Poniżej zdjęcie przedstawiające wygląd budynku w roku 2004. Jest to wschodnia strona z wejściem głównym do Przedszkola i tarasami po obu stronach wejścia, ograniczonymi murkami betonowymi, których górna część tworzyła bardzo długie skrzynki kwiatowe. W tym okresie trwała wymiana okien, jednakże ze względu na ograniczone środki, czyniono to sukcesywnie na przestrzeni lat 2002 - 2005. Widoczne są 2 stare okna. Widzisz je? Gratuluję spostrzegawczości.



W 2004 roku w celu poprawy bezpieczeństwa i estetyki budynku został przebudowany taras.



Usunięto betonowe murki, zwiększono powierzchnię tarasów, nawierzchnię wykonano z kolorowej kostki brukowej,



a całość zamknięto balustradą w formie drewnianego płotka.



Z upływem czasu na tarasie pojawiły się nierówności, a istniejąca kostka brukowa straciła na atrakcyjności. Dokonany w 2016 roku remont polegał więc na zniwelowanie nierówności oraz ułożeniu nowej nawierzchni z ozdobnych płyt chodnikowych o fakturze bardzo drobnych kamyczków.



W roku 2015 budynek otrzymał nową szatę, w wyniku prac remontowych na elewacji budynku. Wymieniono rynny poziome i rury spustowe, uzupełniono brakujące rynny poziome od strony północnej i południowej budynku oraz wymieniono obróbki blacharskie. Budynek został docieplony i położono kolorową fakturę. Każda ściana budynku została przypisana jednej porze roku, otrzymując jej symboliczny kolor zgodnie z hasłem realizowanym w programie edukacyjnym „przedszkole na 4 pory roku”.



PRZEDSZKOLE JEST NA CAŁY ROK czyli na 4 PORY ROKU

By jesienią adaptować się do nowych warunków

Zimą bawić się w ciepłej atmosferze

Wiosną obserwować budzące się życie

A latem chwilę odetchnąć upajając się swobodą i słońcem



JESIENIĄ zbieramy się jak do szczęśliwego koszyka, do wielkiej spiżarni, która jest tajemnicza, czasami obca (stąd łzy) ale przy bliższym poznaniu miła, serdeczna, pełna wiedzy i wspaniałej zabawy.



ZIMĄ już spokojni, zaprzyjaźnieni bawimy się w ciepłej atmosferze; nie straszny nam śnieg ni mróz, bo wspólnie zgłębiamy jego tajemnice. Nasze serca ogrzewają nowe przyjaźnie i życzliwość. Zima to choinka, kolędy i życzenia, życzenia, życzenia ...



WIOSNA! To kwiaty, pąki na drzewach, ptaszki w gniaздkach i rozkwitająca zieleń; a my rozwijamy się, rozwijamy – coraz więksi, mądrzejsi i pełni chęci do życia.



Trochę zmęczeni pracą czekamy na **LATO**, które niesie chwile wytchnienia, swobody i słońca . Wypoczywamy, rośniemy i tęsknimy za Przedszkolem.

A potem nastanie jesień ...

W 2016 roku dokonano dalszych remontów. Wykonano izolację pionową i położono tynku na podmurówce budynku Przedszkola. Ze względów finansowych wcześniejsze prace remontowe elewacji budynku zostały wykonane z pominięciem części cokołowej.

Dużą zmianę w estetyce otoczenia przyniósł remont chodnika, nie pasującego swoim wyglądem do nowej elewacji.



Nowy szeroki chodnik został ułożony wokół budynku, tworząc jednocześnie opaskę odwadniającą.

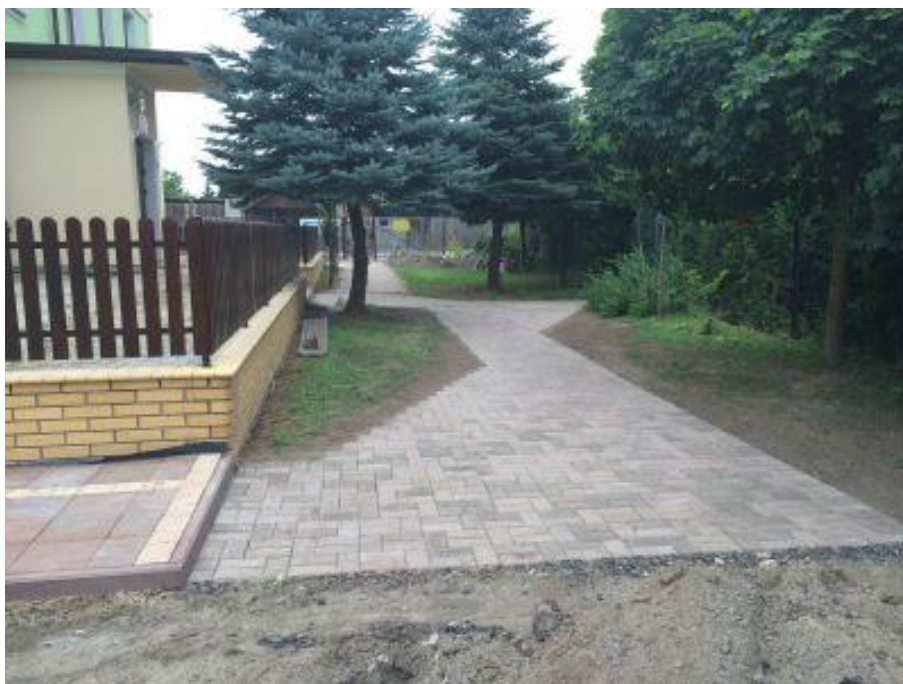




W miejscu „dzikiego przejścia” z parkingu przedszkolnego do wejścia głównego do Przedszkola, które po deszczu zamieniało się w tor przeszkód



został ułożony chodnik w formie fantazyjnej kokardki.



Na przestrzeni lat zmiany dokonywały się również wewnątrz budynku. Początkowo część przedszkolna budynku składała się z dużej kuchni, dwóch magazynów żywności, gabinetu dyrektora połączonego z pokojem nauczycielskim i pokoju z którego korzystali pracownicy przedszkola, toalety i trzech podręcznych magazynków. Do dyspozycji dzieci były dwie sale zabaw z przylegającymi do nich łazienkami. Grupy 5-godzinne pracowały na zmianę. By zlikwidować te niedogodność, a jednocześnie zapewnić dłuższy pobyt w przedszkolu chętnym dzieciom, została wygospodarowana kolejna sala, która powstała z połączenia dwóch pomieszczeń – gabinetu dyrektora i pokoju pracowników - dwumetrowym przejściem. Dzięki temu pojawiła się możliwość utworzenia dwóch oddziałów 10-godzinnych i jednego 5-godzinnego.

Gabinet dyrektora został przeniesiony do niewykorzystywanego pomieszczenia magazynowego, a dla pracowników został utworzony pokój poprzez wydzielenie części szatni dzieci bez pogorszenia jej funkcjonalności. Z czasem, gdy gabinet dyrektora został przeniesiony na piętro, pracownicy otrzymali pełnowymiarowy pokój socjalny, a w pokoiku przy szatni ma siedzibę wcześniej referent, a teraz intendent.

Wszystkie pomieszczenia były sukcesywnie odnawiane - wymieniono stolarkę okienną i drzwiową. Przy wejściu głównym zamontowano drzwi tzw. ciepłe, wykonane z aluminium z warstwą izolacyjną i drugie, też aluminiowe, zamykające wiatrołap. Wejście od strony klatki schodowej, również zostało przebudowane, zamontowano solidne, ogniotrwałe drzwi z zamkiem antywłamaniowym, a świetlik nad nimi wypełniły kolorowe luksfery. Wycyklinowano parkiety, a szatnia i korytarz otrzymały nowe pokrycie podłogowe. Wymieniono szafki w szatni dzieci, a dla pracowników zostały wykonane dwie szafy wnękowe i trzecia jako miejsce do

przechowywania pościeli dzieci leżakujących. W salach zabaw zostały wymienione wszystkie meble. Dzieci zyskały indywidualne szafki, a estetyka sal została wyraźnie poprawiona. Kuchnia przedszkolna została wyremontowana i zmodernizowana. Zainstalowana została klimatyzacja, zakupiono piec konwekcyjno-parowy, urządzenia kuchenne zostały wymienione i wzbogacono ich ilość. Wymienione zostały meble, zwiększona została ilość profesjonalnych stalowych blatów roboczych.

W miarę zwiększających się potrzeb na usługi przedszkola, w roku 2017, decyzją Prezydenta Miasta Lublin rodziny wynajmujące lokale mieszkalne usytuowane na piętrze zostały wykwaterowane do nowych mieszkań na Felinie, a pomieszczenia po dokonaniu remontu zostały dostosowane do warunków, w których mogą pracować grupy przedszkolne. We wrześniu 2019 roku utworzone zostało 5 oddziałów przedszkolnych, a po wykonaniu dalszych prac remontowych we wrześniu 2021 roku utworzono kolejny oddział. Docelowo na piętrze są trzy duże sale zabaw, dwie łazienki dla dzieci, szatnia, pomieszczenie kuchenne, kancelaria i gabinet Dyrektora. W ostatnim roku poprawiono bezpieczeństwo na klatce schodowej poprzez podwyższenie barierek i zamontowanie poręczy dla dzieci.

Opracowała

mgr Stanisława Kozak